



臺南市登革熱疫情週報

2022/5/8 — 2022/5/14 (Week 19, 2022)

(一)全國疫情

2022 年登革熱全國確定病例數：(1 月 1 日起，依發病日計)

■本土病例數：0

■境外移入病例數：2 (彰化縣、臺中市)

(二)台南市疫情(第十九週)

登革熱：

■新增 0 例本土病例

■新增 0 例境外移入

屈公病：

■新增 0 例本土病例

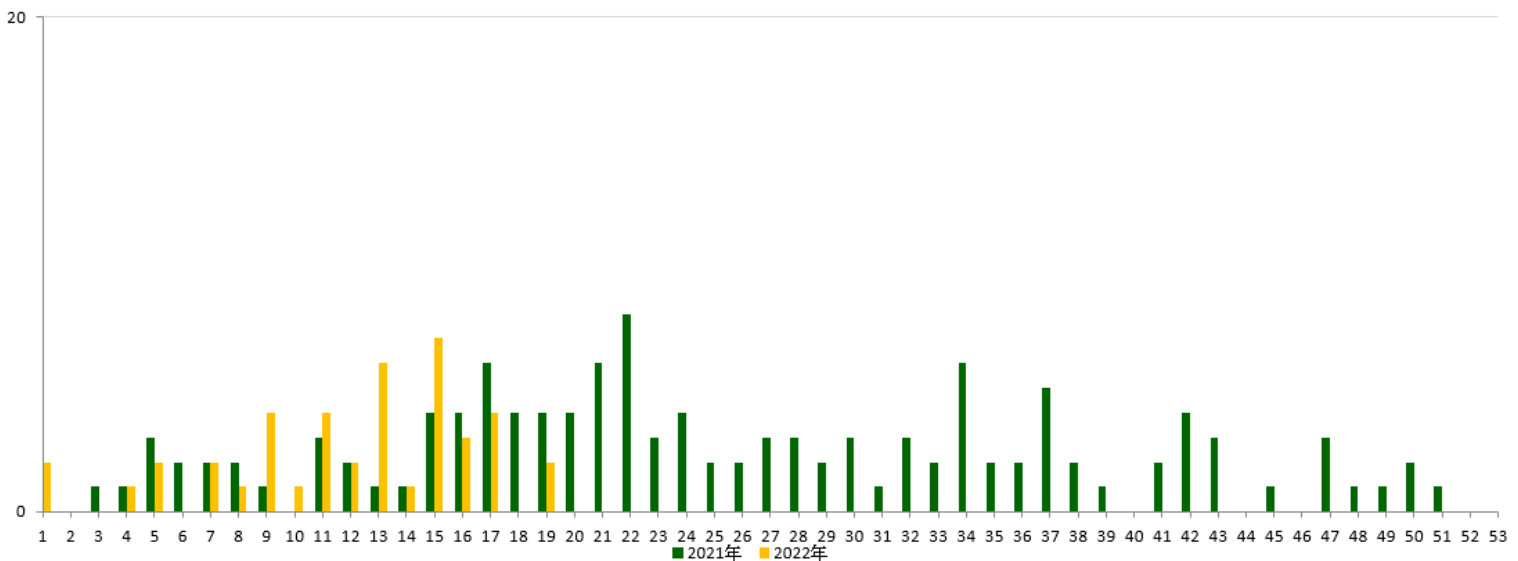
■新增 0 例境外移入

本市 2022 年至第 19 週
確定病例及同期比較(依發病日計)

發病年	登革熱			屈公病		
	本土	境外	總計	本土	境外	總計
2017	0	5	5	0	0	0
2018	0	4	4	0	1	1
2019	0	20	20	0	0	0
2020	0	5	5	0	1	1
2021	0	1	1	0	0	0
2022	0	0	0	0	0	0

國際間旅遊疫情建議

第一級(注意)：柬埔寨、印度、印尼、寮國、馬來西亞、馬爾地夫、緬甸、菲律賓、新加坡、斯里蘭卡、泰國、越南



2021 年/2022 年 第 1-52 週本土通報數同期比較

二、臺南市病媒蚊密度調查

05/08~05/14(第 19 週) 病媒蚊密度調查共完成 188 里次

05/01~05/07(第 18 週) 病媒蚊密度調查共完成 177 里次，級數分布如下：

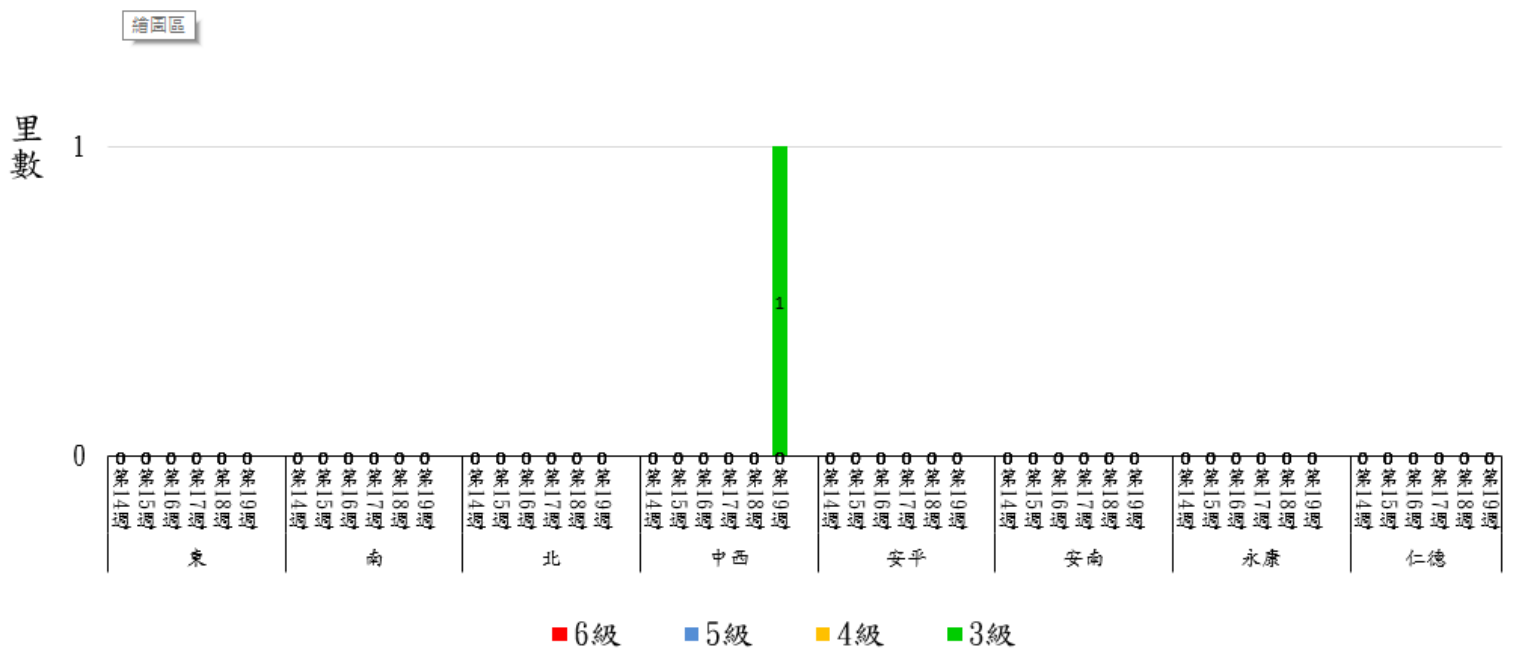
級數 日期	★0 級	1 級	2 級	3 級	4 級	5 級	6 級
05/08-05/14 (第 19 週)	120 里次 (63.83%)	66 里次 (35.11%)	1 里次 (0.53%)	1 里次 (0.53%)	0 里次 (0%)	0 里次 (0%)	0 里次 (0%)
05/01-05/07 (第 18 週)	128 里次 (72.32%)	49 里次 (27.68%)	0 里次 (0%)	0 里次 (0%)	0 里次 (0%)	0 里次 (0%)	0 里次 (0%)
近 2 週 增減百分比	-8.49%	+7.43%	+0.53%	+0.53%	0%	0%	0%

第 19 週：3 級-中西區大涼里(預計下週複查)

第 18 週：本週無達 3 級以上里別

111 年第 14 週至第 19 週臺南市人口監測區密度調查布氏級數 3 至 6 級比較圖

2



★請區公所針對 1 級以上里別加強民眾衛教及孳生源清除。


*當週百分比=當週各級數之里次/當週調查總完成里次


三、臺南市監測區誘卵桶監測


目前監測 10 個監測區（東區、南區、北區、中西區、安平區、安南區、永康區、仁德區、新營區、歸仁區）271 里共 3,252 點。

★監測日期：2022/5/8~2022/5/14(第 19 週)

★陽性點：1,084(陽性率 33.3%)

：連續兩週卵數>250 粒里別，計 0 里

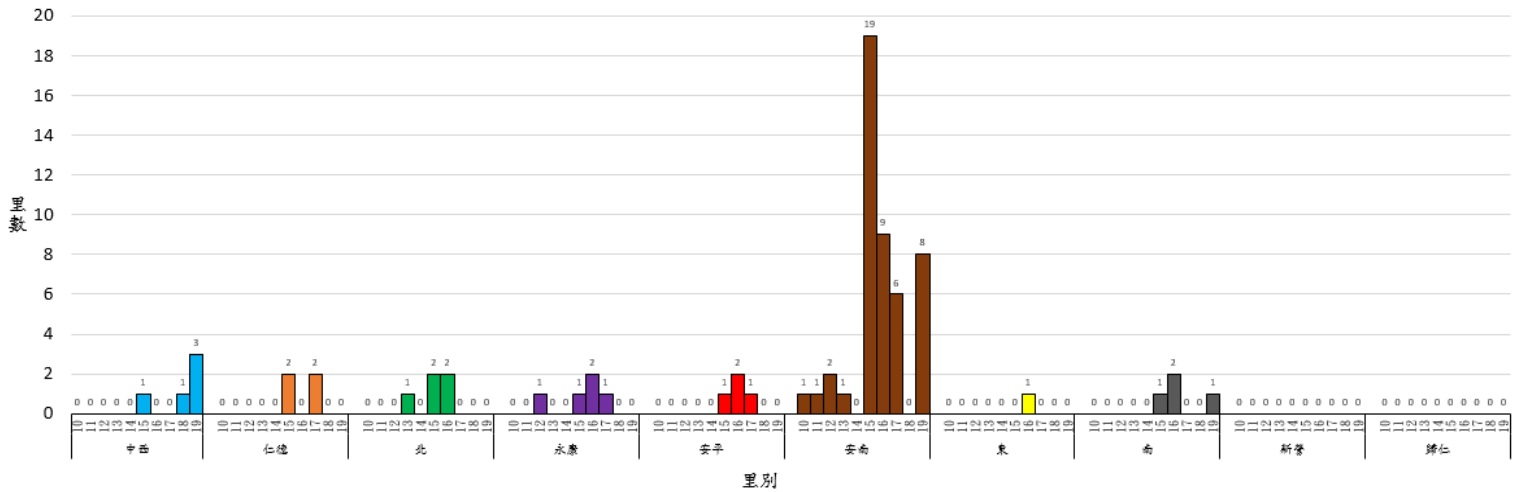
：連續兩週陽性率>40%里別，計 16 里

：連續兩週陽性率>60%里別，計 1 里

區別	里數	卵數>250 粒	里數	陽性率>40%	里數	陽性率>60%
中西區	0		7	南美里、西和里、西湖里、府前里、西賢里、小西門里、藥王里	3	南廠里、淺草里、大涼里
仁德區	1	文賢里	4	成功里、仁和里、二行里、中洲里	0	
北區	0		17	大港里、大和里、賢北里、成功里、文成里、大豐里、北華里、大興里、公園里、中樓里、文元里、北門里、東興里、和順里、永祥里、長勝里、元美里	0	
永康區	0		10	五王里、龍埔里、復國里、中興里、大灣里、三民里、大橋里、東橋里、三合里、甲頂里	0	
安平區	0		8	平通里、天妃里、育平里、平安里、王城里、金城里、億載里、漁光里	0	
安南區	1	梅花里	24	原佃里、四草里、媽祖宮里、溪墘里、布袋里、鹽田里、安西里、海佃里、城西里、安慶里、城北里、砂崙里、塭南里、溪心里、淵西里、公塭里、安和里、州北里、新順里、幸福里、鹿耳里、南興里、溪北里、海東里	8	鳳凰里、溪頂里、城南里、州南里、學東里、東和里、佃西里、城東里
東區	0		4	路東里、東智里、德高里、大學里	0	

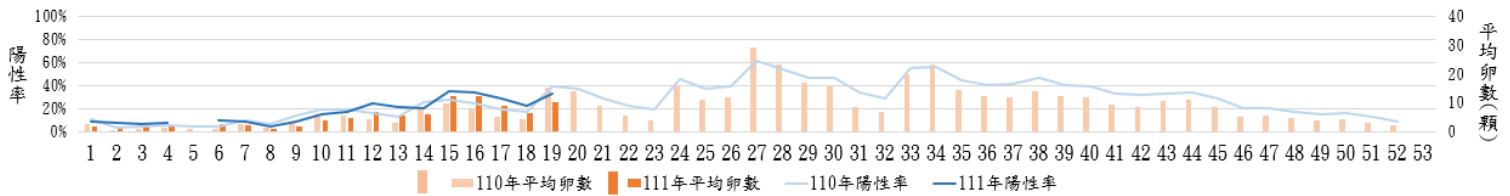
區別	里數	卵數>250粒	里數	陽性率>40%	里數	陽性率>60%
南區	0		14	南都里、明興里、永寧里、光明里、竹溪里、金華里、佛壇里、新興里、鹽埕里、大林里、明德里、興農里、鯤鯨里、明亮里	3	再興里、省躬里、大成里
新營區	1	新東里	1	忠政里	0	
歸仁區	1	新厝里	0		0	

111年第10週至111年第19週臺南市監測區誘卵桶監測陽性率高於60%各區里數比較圖

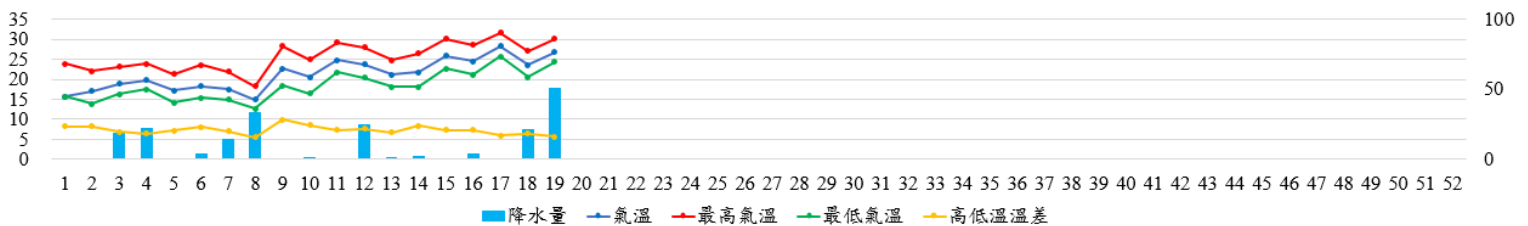


四、臺南市 110 年與 111 年誘卵桶監測區同期比較

臺南市監測區誘卵桶陽性率與平均卵數趨勢比較圖(110年與111年)



111年臺南市週平均溫度與累計雨量



致～市民防疫小叮嚀

- ★111年第19週本市監測區病媒蚊密度調查達3級以上里別為中西區大涼里(預計下週複查);第18週本市監測區病媒蚊密度調查皆無達3級以上里別。登革熱防治中心將持續針對誘卵桶陽性率仍大於60%之里別進行複查,並提供環保局做為規劃預防性戶外環境防治參考。請里鄰長動員社區民眾清除積水容器,避免病媒蚊孳生;倘有疑似登革熱症狀請儘速就醫,避免潛伏期遭病媒蚊叮咬散播登革熱病毒於社區,造成疫情於環境中爆發。
- ★迎來今年的第一波梅雨鋒面,降雨已產生多處積水處,適合蚊蟲滋生,請落實「巡、倒、清、刷」,留意住家、工作地、內外環境盆栽、容器、帆布、屋簷排水槽、防火巷後溝、陽台、地下室及房屋頂樓等等是否有積水的情形發生,儲水桶加蓋或使用細紗網封口,定期刷洗儲水容器內壁,才可避免病媒蚊孳生及感染登革熱!
- ★臺南市政府呼籲,民眾應加強落實戶內外環境巡查,將積水倒掉並澈底清除;平時若有儲水澆灌農作物的習慣,應將儲水容器確實加蓋密合或覆蓋細紗網,並留意蓋子不能積水、細紗網拉平且無下垂於水中,避免成為孳生的死角。若需長時間在戶外活動,請穿著淺色長袖衣褲,使用政府機關核可含敵避(DEET)或派卡瑞丁(Picaridin)成分的防蚊藥劑;一旦出現疑似登革熱症狀應儘速就醫,並告知旅遊活動史;醫療院所如遇有疑似症狀患者,可使用登革熱NS1快篩試劑輔助診斷並及早通報。
- ★請民眾加強注意,至柬埔寨、印度、印尼、寮國、馬來西亞、馬爾地夫、緬甸、菲律賓、新加坡、斯里蘭卡、泰國、越南探親旅遊時,在出國前需清除居家積水容器避免孳生病媒蚊;出國中需做好防蚊措施,使用合格防蚊液,穿著淺色長袖衣褲;返國後14天內做好自主健康管理,發現疑似症狀時勿返回社區,避免病毒於社區擴散,請立即就醫主動告知醫師相關旅遊史,以利及早診斷治療及早防治,避免家人及社區民眾染病。另請民眾有疫區相關旅遊史時,雖進行登革熱快篩為陰性時仍不可輕忽,請於家中多休息一天,待衛生單位通知實驗室完整報告,才可研判有無登革熱,因登革熱快篩是初步篩檢,仍需以實驗室報告為主。
- ★請民眾及人力仲介業者加強注意,自東南亞及南亞國家返台後14天內有發燒等症狀時請立即就醫,並通報衛生單位。另請醫療院所醫師發現外籍學生、新住民、外籍移工或一般民眾就醫,有登革熱流行地區旅遊史時,請進行登革熱NS1快篩(快篩陰性及陽性皆需進行傳染病通報),俾利衛生單位及早進行相關防治作為,避免境外移入病例的病毒於社區中擴散而導致本土病例發生,危害民眾的健康。

～請落實住家內(外)環境積水容器「巡、倒、清、刷」,以免孳生蚊蟲也避免受罰～